

## Systeme de surveillance continue de la glycémie Guide de démarrage de l'Application CGM

### Vue d'ensemble du Systeme CGM i3

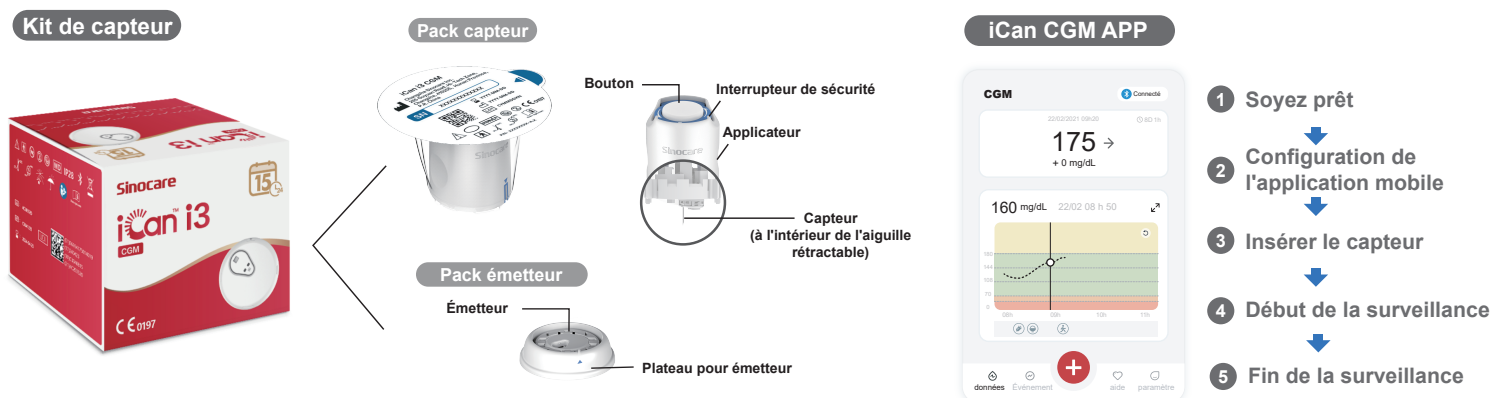
Pour obtenir des instructions et des informations complètes sur le système, consultez votre guide de l'utilisateur.

Le guide de l'utilisateur est disponible sous forme électronique. Vous pouvez télécharger la version PDF sur le site [iCan-cgm.com](http://iCan-cgm.com).

Si vous souhaitez obtenir une copie papier du guide de l'utilisateur, adressez-vous à votre revendeur ou envoyez votre demande à l'adresse électronique suivante : [support@icancgm.com](mailto:support@icancgm.com). Nous vous le fournirons gratuitement dans un délai de sept jours.

Pour toutes questions, veuillez envoyer un courriel à [support@icancgm.com](mailto:support@icancgm.com)

Veuillez noter que tous les graphiques sont à titre indicatif. Il se peut que votre produit soit légèrement différent.



## 1 Commencer

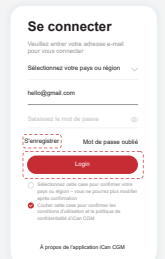
### Étape 1 : Installer l'application iCan CGM

Téléchargez l'application iCan CGM sur l'App Store ou Google Play



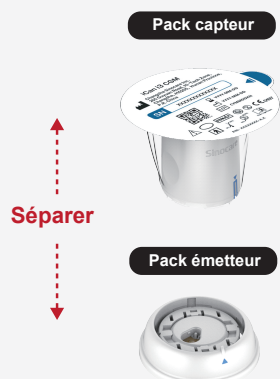
### Étape 2 : Connectez-vous à votre compte iCan CGM

a. Si vous avez déjà un compte, vous pouvez vous connecter.  
b. Si vous êtes nouveau dans le système, appuyez sur « Enregistrer » en bas de la page. Par la suite, l'application vous permettra d'accéder aux vidéos d'information et aux écrans. Appuyez ensuite, sur « Suivant » pour continuer jusqu'à ce que vous arriviez à la page « Numériser un code QR ». Il convient de noter que l'application doit rester ouverte pendant toute la durée de l'opération.



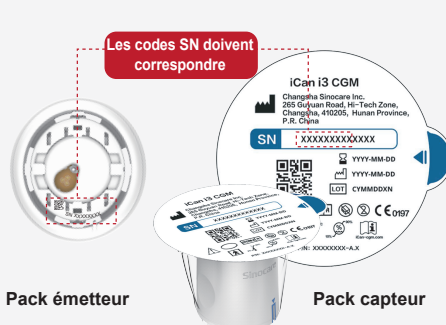
## 2 Appairer avec l'émetteur

### Étape 1 : Retirer le pack émetteur



Retirer le pack émetteur du fond de la boîte du pack capteur.

### Étape 2 : Vérifier la concordance des codes SN (Numéro de série)



Avant d'appairer votre capteur avec l'émetteur, assurez-vous que les 8 premiers chiffres des codes SN du pack capteur et des codes SN de l'émetteur coïncident.

### Étape 3 : Appairage avec l'émetteur



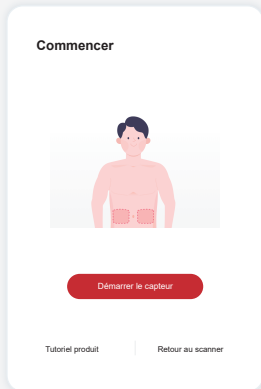
a. Ouvrez votre Application et vérifiez que le Bluetooth est activé.  
b. Connectez-vous à votre compte puis, à l'aide de votre application, scannez le code QR figurant sur le pack capteur.  
c. L'appairage se fera automatiquement. Restez dans un rayon de 6 mètres et ne fermez pas l'application pendant que vous passez à l'étape suivante. Vous pouvez saisir le code SN manuellement en cliquant sur « Suivant ».  
d. Tenez votre téléphone à proximité et préparez l'insertion pour la prochaine étape

## 3 Insérer le capteur

« Le guide de démarrage rapide du système de surveillance continue de la glycémie » fourni dans l'emballage vous explique comment insérer le capteur

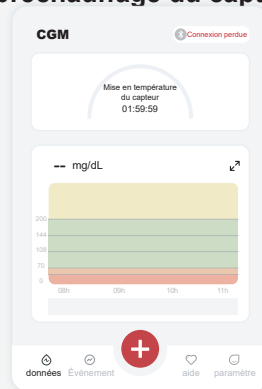
## 4 Début de la surveillance

### Étape 1 : Démarrer le capteur CGM



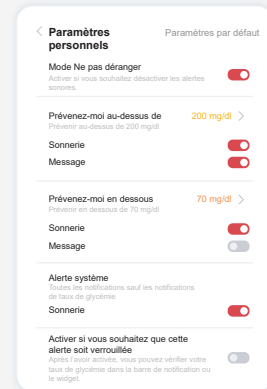
Une fois le capteur inséré avec succès, l'application CGM affichera un message vous invitant à démarrer le capteur. Appuyez sur « Démarrer » pour l'étape suivante.

### Étape 2 : Patientez pendant le préchauffage du capteur



Vous devez d'abord faire préchauffer le capteur pendant 2 heures. Pour ce faire, appuyez sur « Démarrer ». Jusqu'à la fin du préchauffage, vous ne pourrez pas effectuer de relevés de glycémie ni recevoir d'alertes. Pendant le préchauffage du capteur, laissez l'application ouverte et maintenez votre appareil intelligent à moins de 20 pieds de l'émetteur.

### Étape 3 : Régler les alertes



**Précaution :** Lorsque le taux de glucose détecté par le capteur est inférieur ou égal à 55 mg/dL, vous recevez toujours une alerte d'hypoglycémie. Pour plus d'informations sur les alertes glycémiques et la configuration du système, consultez la section « Informations de sécurité importantes » du mode d'emploi.

### Étape 4 : Vérifiez votre glycémie



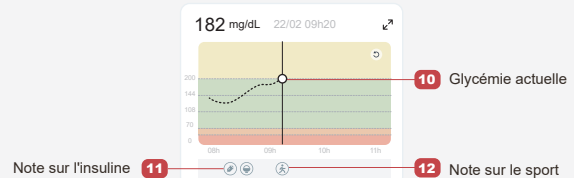
### Flèche de tendance du glucose

Evolution de la glycémie

Flèche	Ce qu'elles signifient	Flèche	Ce qu'elles signifient
↗	Augmentation rapide de la glycémie	↘	Glucose falling slowly
↑	Augmentation très rapide de la glycémie	↓	Glucose falling quickly
↖	Augmentation lente de la glycémie	↙	Glucose falling rapidly
→	Glycémie stable		

### Graphique de la glycémie

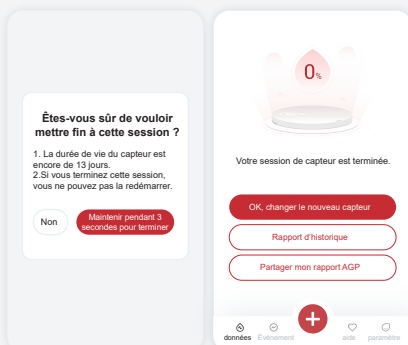
Graphique de votre glycémie actuelle et de votre glycémie stockée



## 5 Fin de la surveillance

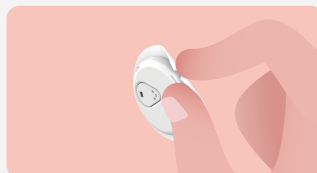
### Étape 1 : Confirmez que la session en cours est terminée

Une fois la session de surveillance de 15 jours terminée, l'application affichera un message vous invitant à changer de capteur ou à consulter le rapport d'historique.



### Étape 2 : Retrait du capteur

- Tirez le bord de l'adhésif vers le haut.
- Retirez lentement l'adhésif de votre peau d'un seul mouvement.



### Étape 3 : Mise au rebut

Évitez de toucher le capteur. En effet, le capteur ne peut pas être réutilisé après avoir été retiré. Le capteur déjà utilisé doit être mis au rebut conformément à la réglementation locale.

