

Nepārtrauktās glikozes uzraudzības sistēma CGM APP palaišanas rokasgrāmata

i3 CGM sistēmas pārskats

Pilnus sistēmas norādījumus un informāciju skatiet Lietotāja rokasgrāmātā.

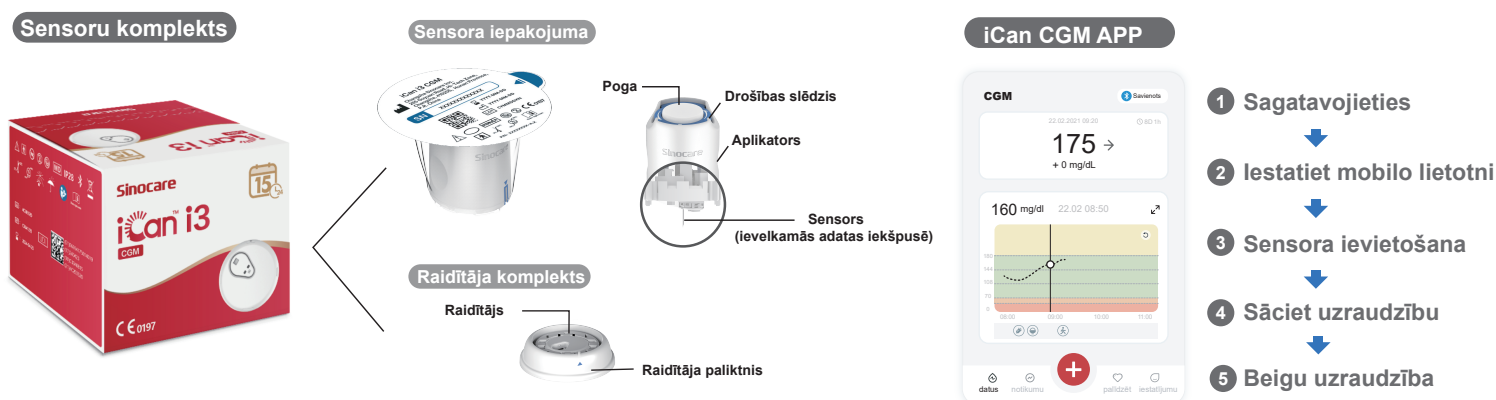
Lietotāja rokasgrāmata tiek nodrošināta elektroniskā formā. Varat apmeklēt vietni iCan-cgm.com, lai lejupielādētu PDF failu.

Ja jums nepieciešama lietotāja rokasgrāmatas drukātā kopija, lūdzu, sazinieties ar izplatītāju vai nosūtiet pieprasījumu uz e-pastu: support@icancgm.com.

Tas tiks nodrošināts septiņu dienu laikā bez maksas.

Ja jums ir kādi jautājumi, lūdzu, nosūtiet e-pastu uz support@icancgm.com

Visas grafikas ir reprezentatīvas. Jūsu produkts var izskatīties savādāk.



1 Sākums

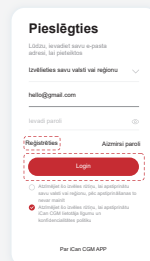
1. darbība: Instalējiet lietotni iCan CGM

- Lejupielādējiet lietotni iCan no App Store vai Google Play.



2. darbība: Piesakieties savā iCan CGM kontā

- Piesakieties, ja jums jau ir konts.
- Ja esat iesācējs sistēmā, apakšā pieskarieties "Reģistrēties". Lietojumprogramma parādīs informatīvos videoklipus un ekrānus. Pieskarieties "Tālāk", lai turpinātu, līdz tiek atvērta QR koda skenēšanas lapa. Turiet savu lietotni atvērtu visu laiku.

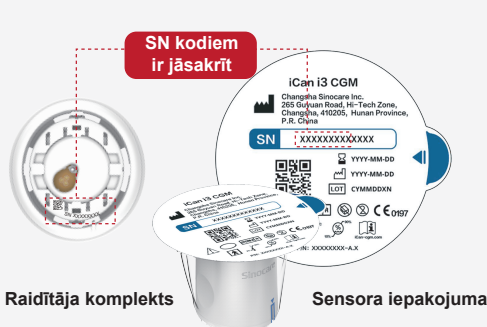


2 Savienojiet pāri ar Raidītāju

1. darbība: Izvelciet raidītāja komplektu



2. darbība: Pārbaudiet atbilstošos SN (sērijas numuru).



3. darbība: Savienojiet pāri ar Raidītāju



Izvelciet Raidītāja iepakojumu no Sensora iepakojuma kastītes apakšas.

Pirms savienot pāri Sensoru ar Raidītāju, pārbaudiet Sensora iepakojuma SN kodu pirmo 8 ciparu savstarpējo atbilstību Raidītāja SN kodiem.

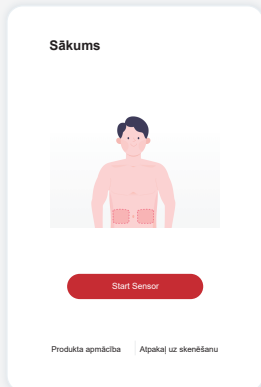
- Atveriet lietotni un pārliecinieties, ka Bluetooth ir ieslēgts.
- Piesakieties savā kontā un izmantojiet savu lietotni, lai skenētu QR kodu Sensora iepakojuma.
- Savienošana pāri notiek automātiski. Neaizveriet lietotni un turiet to 6 metru attālumā, kamēr pāreijiet uz nākamo darbību. Ja ievadāt SN kodu manuāli, lūdzu, noklikšķiniet uz "Tālāk", lai turpinātu.
- Turiet tālruni tuvumā un sagatavojiet ievietošanu nākamajā darbībā

3 Sensora ievietošana

Lai uzzinātu, kā ievietot sensoru, lūdzu, ievērojiet iepakojumā esošo "Nepārtrauktās glikozes monitoringa sistēmas īso lietošanas pamācību".

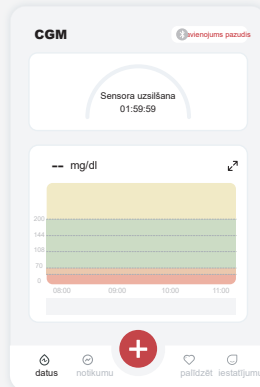
4 Sāciet uzraudzību

1. darbība: Iedarbiniet CGM sensoru



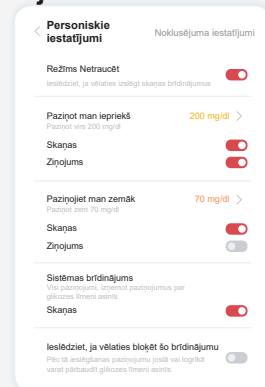
Kad sensors ir veiksmīgi ievietots, jūsu CGM lietotne tiks jums startēt sensoru. Lai veiktu nākamo darbību, pieskarieties "Sākt".

2. darbība: Pagaidiet, līdz sensors uzsilst



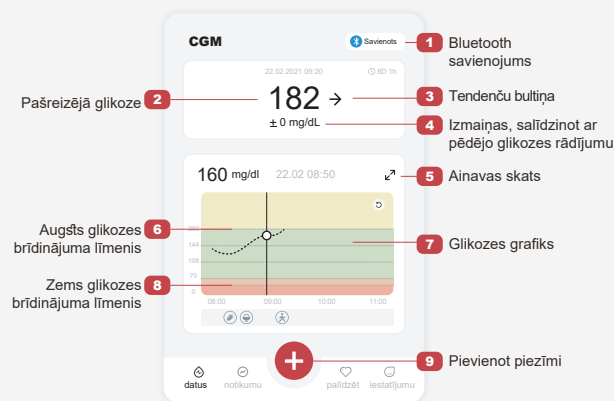
Pieskarieties "Sākt" lai sāktu 2 stundu sensora iesildīšanu. Kamēr nav beigusies iesildīšanās, netiks rādīti glikozes rādījumi vai brīdinājumi. Sensora iesildīšanas laikā turiet lietotni atvērtu un viedierīci 20 pēdu attālumā no raidītāja.

3. darbība: Iestatiet brīdinājumus



Uzmanību: Jūs vienmēr saņemsit brīdinājumu par zemu glikozes līmeni, ja jūsu sensora glikozes vērtība būs 55 mg/dL vai zemāka. Lai iegūtu detalizētu informāciju par glikozes brīdinājumiem un sistēmas iestatīšanu, skatiet lietošanas instrukcijas sadaļu "Svarīga drošības informācija".

4. darbība: Pārbaudiet glikozi



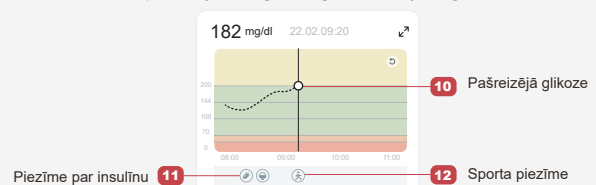
Glikozes tendences bultiņa

Jūsu glikozes virziens

Bultiņa	Kas ir nozīmē	Bultiņa	Kas ir nozīmē
↗	Glikozes līmenis strauji paaugstinās	↘	Glucose falling slowly
↑	Ātri paaugstinās glikoze	↓	Glucose falling quickly
↖	Lēnām paaugstinās glikoze	↙	Glucose falling rapidly
→	Glikoze vienmērīga		

Glikozes grafiks

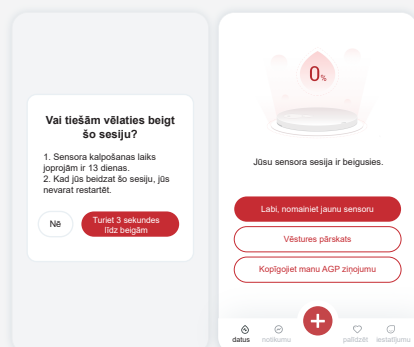
Jūsu pašreizējo un saglabāto glikozes rādījumu grafiks



5 Beigu uzraudzība

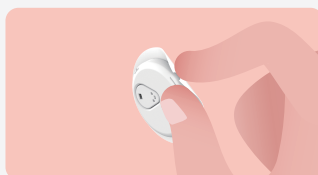
1. darbība: Apstipriniet, ka pašreizējā sesija ir pabeigta

Kad 15 dienu uzraudzības sesija būs pabeigta, lietotne tiks jums nomainīt jaunu sensoru vai pārskatīt vēstures pārskatu.



2. darbība: Izņemiet Sensoru

- Pavelciet līmlentas malu uz augšu.
- Lēni noraujiet līmlentu no ādas ar vienu kustību.



3. darbība: Izmešana

Nepieskarieties sensoram, un pēc noņemšanas sensoru nevarēs izmantot atkārtoti. Izmetiet izmantoto sensoru atbilstoši vietējiem noteikumiem.

