

System kontinuálního monitorování glykémie Průvodce spuštěním aplikace CGM

Přehled systému i3 CGM

Úplné pokyny a informace o systému naleznete v uživatelské příručce.

Uživatelská příručka je poskytována v elektronické podobě. Příručku si můžete stáhnout ve formátu PDF na webových stránkách iCan-cgm.com.

Pokud potřebujete tištěnou kopii Uživatelské příručky, obraťte se prosím na svého prodejce nebo zašlete žádost na email: support@icancgm.com.

Bude vám poskytnuta zdarma do sedmi dnů.

Máte-li jakékoli dotazy, zašlete prosím e-mail na adresu support@icancgm.com

Veškeré grafiky jsou reprezentativní. Váš produkt může vypadat jinak.

Sada senzoru



Balení senzoru



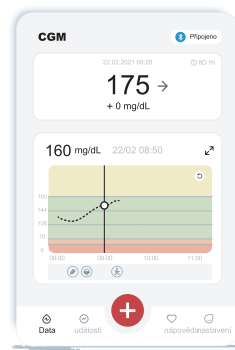
Balení vysílače

Vysílač



Zásobník vysílače

iCan CGM APP



- 1 Začínáme
- 2 Nastavení Mobilní Aplikace
- 3 Vložení senzoru
- 4 Spuštění monitorování
- 5 Ukončení monitorování

1 Začínáme

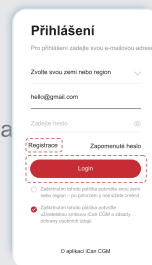
Krok 1: Nainstalujte aplikaci iCan CGM

Stáhněte si aplikaci iCan CGM z App Store nebo Google Play



Krok 2: Přihlaste se ke svému účtu iCan CGM

- a. Pokud již máte účet, přihlaste se.
- b. Pokud jste nový uživatel v systému, klepněte dole na „Registrovaná Aplikace vás provede instruktážními videi a obrazovkami. Klepněte na „Další“ a pokračujte, dokud se nedostanete na stránku Skenování QR kódu. Udržujte Aplikaci otevřenou po celou dobu.



2 Spárování s vysílačem

Krok 1: Vytáhněte balení vysílače

Balení senzoru



Balení vysílače



Samostatná stránka

Vytáhněte balení vysílače ze spodní části krabice balení senzorů.

Krok 2: Zkontrolujte, zda se kódy SN (Sériové číslo) shodují

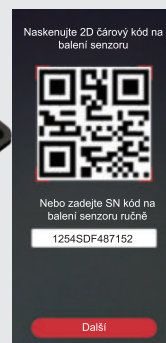


Balení vysílače

Balení senzorů

Před spárováním senzoru s vysílačem zkontrolujte, zda se prvních 8 číslic SN kódů balení senzoru a SN kódů vysílače shodují.

Krok 3: Spárování s vysílačem



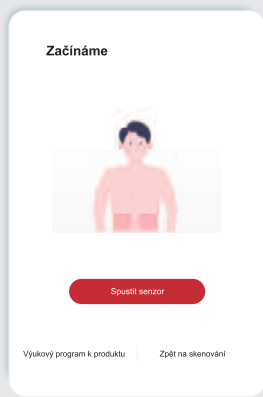
- a. Otevřete aplikaci a nezapomeňte zapnout Bluetooth.
- b. Přihlaste se ke svému účtu a pomocí Aplikace naskenujte QR Kód na balení senzoru.
- c. Spárování probíhá automaticky. Nezávěrejte aplikaci a při pokračování v dalším kroku ji udržujte v dosahu 6 metrů od vysílače. Pokud zadáváte kód SN ručně, pokračujte kliknutím na tlačítko „Další“.
- d. Mějte telefon blízko a v dalším kroku si připravte vložení

3 Vložení senzoru

Naučte se, jak vložit senzor, postupujte prosím podle „Stručného návodu k použití systému kontinuálního monitorování glykémie“ v balení.

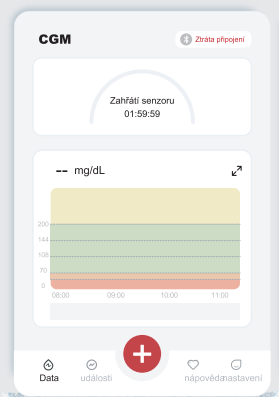
4 Spuštění monitorování

Krok 1: Spustíte senzor CGM



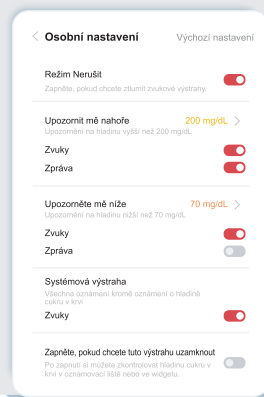
Po úspěšném vložení senzoru vás aplikace vyzve ke spuštění senzoru. Pro další krok klepněte na „Začít“.

Krok 2: Počkejte, až se senzor zahřeje



Klepnutím na „Začít“ zahájíte dvouhodinové zahřívání senzoru. Dokud zahřívání neskončí, nebudou prováděny žádné odečty glykémie ani výstrahy. Během zahřívání senzoru nechte aplikaci otevřenou a vaše chytré zařízení do 6 metrů od vysílače.

Krok 3: Nastavte upozornění



Upozornění: Upozornění na nízkou hladinu glykémie se zobrazí vždy, když je hodnota glukózy ze senzoru 55 mg/dl nebo nižší. Podrobné informace týkající se upozornění na glykémii a nastavení systému naleznete v části „Důležité bezpečnostní informace“ v návodu k použití.

Šipka trendu hladiny cukru v krvi

Směr, kterým se pohybuje vaše glykémie

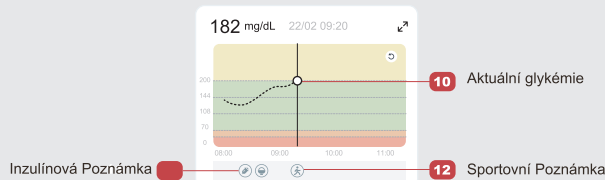
Šipka	Co to znamená	Šipka	Co to znamená
↗	Glykémie rapidně stoupá	↘	Glucose falling slowly
↑	Glykémie rychle stoupá	↓	Glucose falling quickly
↖	Glykémie pomalu stoupá	↙	Glucose falling rapidly
→	Glykémie je stabilní		

Krok 4: Zkontrolujte si glykémii



Glykémie Graf

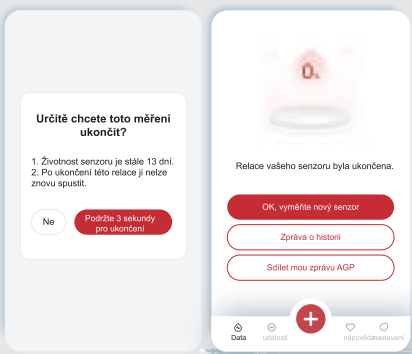
Graf vašich aktuálních a uložených hodnot glykémie



5 Ukončení monitorování

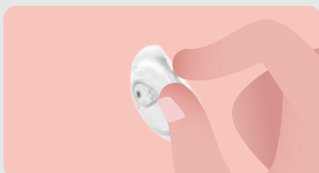
Krok 1: Potvrďte, že je aktuální relace dokončena

Po ukončení 15 denní monitorovací relace vás aplikace vyzve k výměně nového senzoru nebo k prohlížení zprávy o historii.



Krok 2: Sejměte senzor

a. Odlepte okraj lepicí pásky směrem nahoru.
b. Jedním pohybem pomalu odlepte lepidlo od pokožky.



Krok 3: Likvidace

Senzoru se nedotýkejte a senzor nelze po vyjmutí znovu použít. Použitý senzor zlikvidujte v souladu s místními předpisy.

