

Sistema de Monitoramento Contínuo de Glicose Guia de Início da Aplicação CGM

Visão Geral do Sistema CGM i3

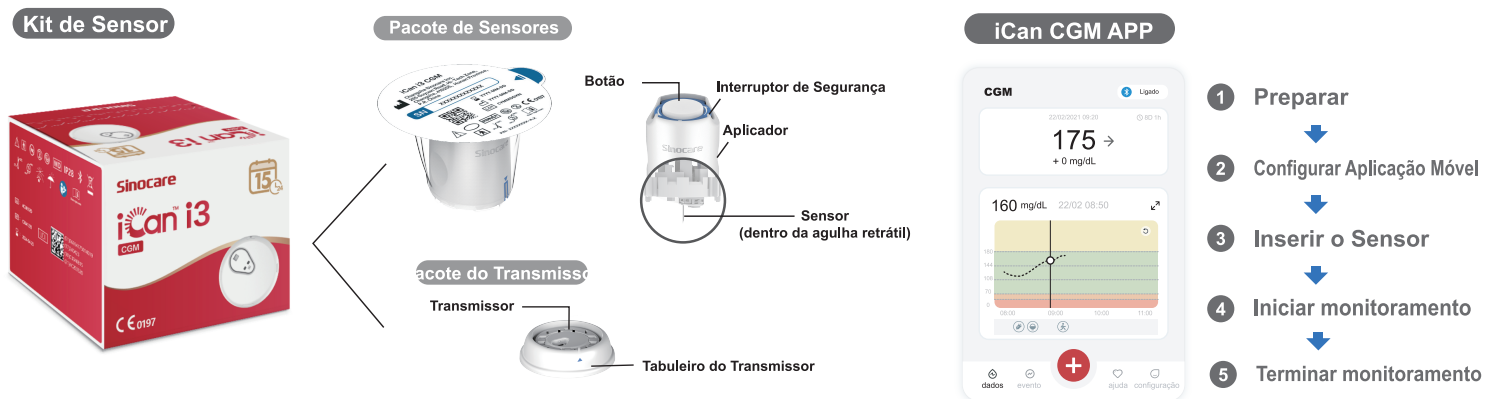
Consulte o Guia do Utilizador para instruções e informações completas sobre o Sistema.

O Guia do Utilizador é fornecido em formato eletrónico. Pode visitar o site iCan-cgm.com para descarregar um PDF.

Se precisar de uma cópia impressa do Guia do Utilizador, por favor, entre em contacto com o revendedor ou envie um pedido para o email: support@icancgm.com. Será fornecida gratuitamente no prazo de sete dias.

Se tiver alguma dúvida, por favor, envie um email para support@icancgm.com

Todas as imagens são representacionais. O seu produto pode parecer diferente.



1 Iniciar

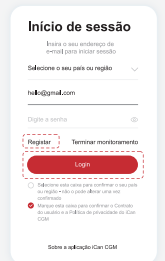
Passo 1: Instale a aplicação iCan CGM

Descarregue a aplicação iCan CGM na App Store ou no Google Play



Passo 2: Inicie sessão na sua conta iCan CGM

a. Inicie sessão se já tiver uma conta.
b. Toque em "Registar" na parte inferior se for novo no sistema. A aplicação irá guiá-lo através de vídeos informativos e ecrãs. Toque em "Seguinte" para avançar até chegar à página de leitura do código QR. Mantenha a aplicação aberta durante todo o tempo.



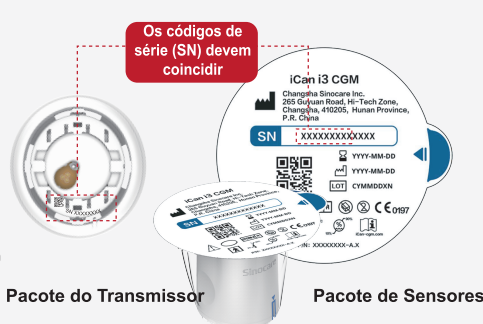
2 Emparelhe com o Transmissor

Passo 1: Retire o pacote do transmissor



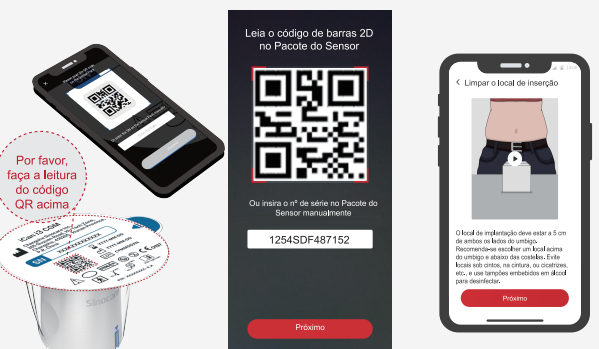
Retire o Pacote do Transmissor do fundo da caixa do Pacote de Sensores.

Passo 2: Verifique os códigos SN (Número de Série) para garantir que correspondem



Verifique os primeiros 8 dígitos dos códigos SN do Pacote de Sensores e do Transmissor para garantir que coincidam antes de emparelhar o seu Sensor com o Transmissor.

Passo 3: Emparelhar com o transmissor



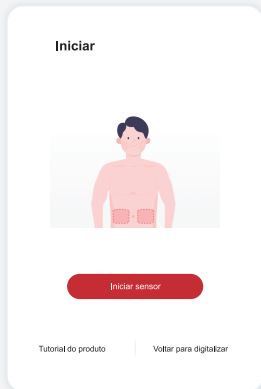
a. Abra a sua aplicação e certifique-se de ativar o Bluetooth.
b. Faça login na sua conta e, usando a sua aplicação, faça a leitura do código QR no Pacote de Sensores.
c. O emparelhamento ocorre automaticamente. Não feche a aplicação e mantenha-a dentro de 6 metros enquanto avança para o próximo passo. Se introduzir o código SN manualmente, clique em "Seguinte" para continuar.
d. Mantenha o seu telemóvel por perto e prepare a inserção no próximo passo

3 Inserir o Sensor

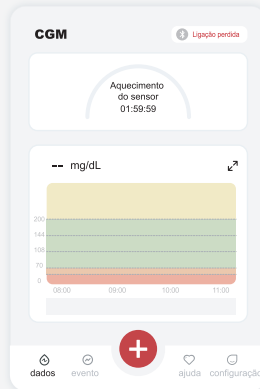
Saiba como inserir o sensor, por favor, siga o "Guia Rápido do Sistema de Monitoramento Contínuo de Glicose" incluído na sua embalagem.

4 Iniciar monitoramento

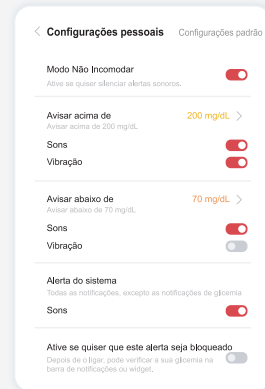
Passo 1: Inicie sensor CGM **Passo 2: Aguarde o aquecimento do sensor** **Passo 3: Configure alertas**



Quando o sensor for inserido com sucesso, a sua aplicação CGM irá solicitar que inicie o sensor. Toque em "Iniciar" para a próxima etapa.



Toque em "Iniciar" para começar o aquecimento do sensor de 2 horas. Não haverá leituras de glicose ou alertas durante o aquecimento. Mantenha a aplicação aberta e o seu dispositivo inteligente dentro de 20 pés (aproximadamente 6 metros) do transmissor durante o aquecimento do sensor.



Cuidado: Você sempre receberá um Alerta Urgente de Glicose Baixa por padrão quando o valor da sua glicose do sensor for 55 mg/dL ou abaixo. Para informações detalhadas sobre alertas de glicose e configuração do sistema, consulte "Informações Importantes de Segurança" nas Instruções de Utilização.

Passo 4: Verifique a sua glicose



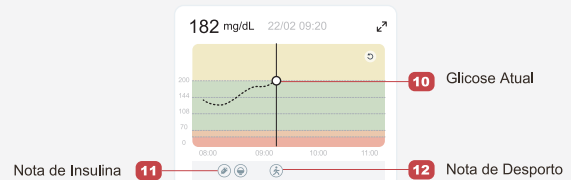
Seta de tendência de glicose

Direção para onde a sua glicose está a ir

Seta	Significado	Seta	Significado
↗	Glicose a aumentar muito depressa	↘	Glucose falling slowly
↑	Glicose a aumentar rapidamente	↓	Glucose falling quickly
↖	Glicose a aumentar lentamente	↙	Glucose falling rapidly
→	Glicose estável		

Pacote de Sensores

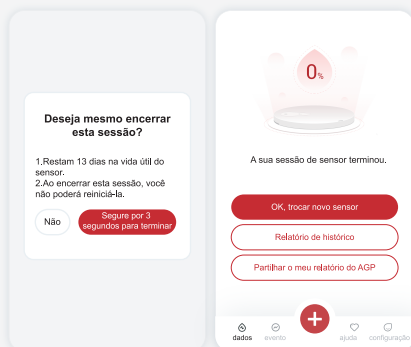
Gráfico das suas leituras atuais e armazenadas de glicose



5 Terminar monitoramento

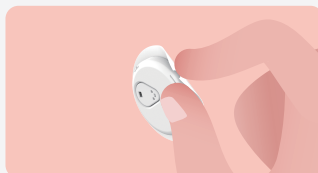
Passo 1: Confirme que a sessão atual está concluída

Quando a sessão de monitoramento de 15 dias for concluída, a aplicação irá orientá-lo a trocar por um novo sensor ou a rever o Relatório de Histórico.



Passo 2: Remover o sensor

- Levante a borda do adesivo.
- Retire lentamente o adesivo da sua pele em um movimento contínuo.



Passo 3: Eliminação

Não toque no sensor, e o sensor não pode ser reutilizado após a remoção. Descarte o sensor usado de acordo com a regulamentação local.

