

System ciągłego monitorowania poziomu glukozy Przewodnik uruchamiania aplikacji CGM

Ogólny zarys systemu i3 CGM

Zapoznaj się z przewodnikiem użytkownika w celu uzyskania pełnych instrukcji i informacji na temat systemu.

Przewodnik użytkownika został dostarczony w formie elektronicznej. Możesz odwiedzić stronę internetową iCan-cgm.com, aby pobrać plik w formacie PDF.

W przypadku, gdy potrzebujesz papierową kopię podręcznika użytkownika, to proszę skontaktować się ze sprzedawcą lub wysłać prośbę na adres e-mail:

support@icancgm.com. Kopia zostanie za darmo dostarczona w przeciągu siedmiu dni.

W przypadku jakichkolwiek pytań proszę wysłać e-mail na adres support@icancgm.com

Wszystkie grafiki mają charakter poglądowy. Wygląd Twojego produktu może się różnić.

Zestaw czujnika



Pakiet czujnika



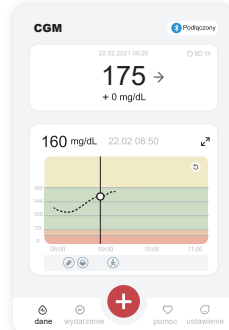
Pakiet nadajnika

Nadajnik



Tacka nadajnika

iCan CGM APP



- 1 Przygotuj
- 2 Ustaw aplikację mobilną
- 3 Włóż czujnik
- 4 Rozpocznij monitorowanie
- 5 Zakończ monitorowanie

1 Rozpoczynanie

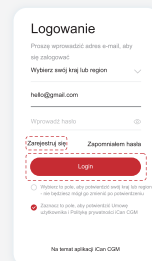
Krok 1: Zainstaluj aplikację iCan CGM

Pobierz aplikację iCan CGM z App Store lub Google Play



Krok 2: Zaloguj się na swoje konto iCan CGM

- a. Jeżeli posiadasz już konto, to się zaloguj.
- b. W przypadku, gdy jesteś nowym użytkownikiem, to dotknij „Zarejestruj się” na dole. Aplikacja poprowadzi Cię przez filmy i ekrany informacyjne. Dotknij „Dalej”, aby kontynuować aż do momentu wyświetlenia strony z kodem QR do zeskanowania. Miej aplikację otwartą przez cały czas.



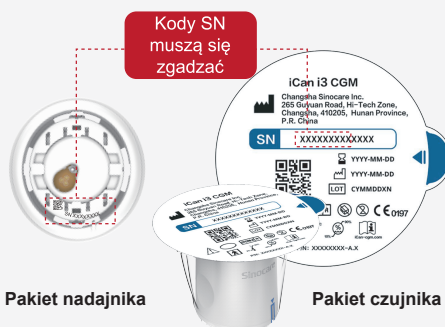
2 Sparuj z nadajnikiem

Krok 1: Wyciągnij pakiet nadajnika



Wyciągnij pakiet nadajnika z dolnej części pudełka pakietu czujnika.

Krok 2: Sprawdź, czy kody SN (numer seryjny) są zgodne



Przed sparowaniem czujnika i nadajnika sprawdź, czy pierwsze 8 cyfr kodów SN pakietu czujnika i nadajnika są ze sobą zgodne.

Krok 3: Sparuj z nadajnikiem



- a. Otwórz aplikację i upewnij się, że Bluetooth jest włączony.
- b. Zaloguj się na swoje konto i użyj aplikacji, aby zeskanować kod QR znajdujący się na pakiecie czujnika.
- c. Parowanie odbędzie się automatycznie. Nie zamykaj aplikacji i utrzymuj odległość nie większą niż 6 metrów pomiędzy nadajnikiem i telefonem, zanim przejdziesz do następnego kroku. W przypadku, gdy ręcznie wprowadzisz kod SN, to proszę kliknąć „Dalej”, aby kontynuować.
- d. Trzymaj telefon w pobliżu i przygotuj wkłucie w następnym kroku

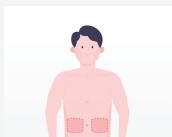
3 Włóż czujnik

Proszę postępować zgodnie z informacjami zawartymi w „Skróconej instrukcji obsługi systemu ciągłego monitorowania poziomu glukozy” zawartej w opakowaniu, aby dowiedzieć się, w jaki sposób wkładać czujnik.

4 Rozpocznij monitorowanie

Krok 1: Uruchom czujnik CGM

Rozpoczynanie

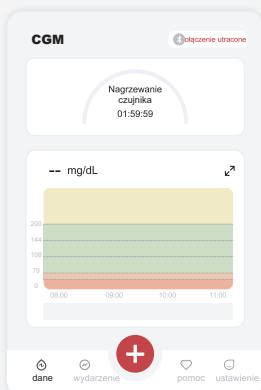


Uruchom czujnik

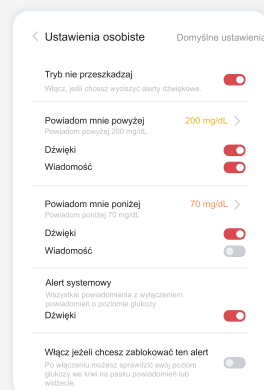
Samouczek produktu

Włóż do skanowania

Krok 2: Poczekaj na rozgrzanie czujnika



Krok 3: Ustaw alerty

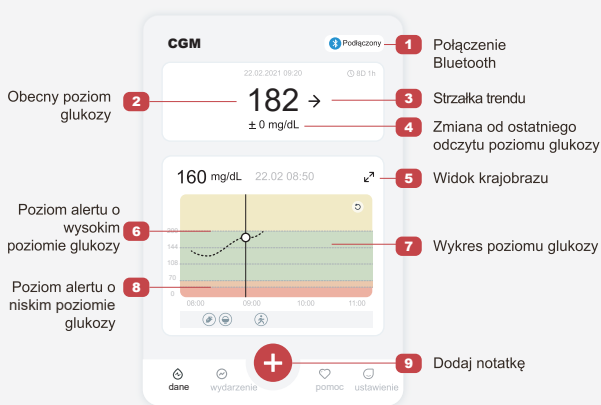


Gdy czujnik zostanie pomyślnie włożony, to Twoja aplikacja CGM powiadomi Cię o rozpoczęciu czujnika. Dotknij „Start”, aby przejść do następnego kroku.

Dotknij „Start”, aby rozpocząć 2-godzinny proces rozgrzewania czujnika. Do czasu zakończenia rozgrzewania nie będą dostępne żadne odczyty poziomu glukozy ani alerty. Podczas procesu rozgrzewania czujnika aplikacja powinna być otwarta, a urządzenie inteligentne powinno znajdować się w odległości 20 kroków od nadajnika.

Uwaga: Zawsze otrzymasz alert o niskim poziomie glukozy, gdy poziom glukozy odczytany przez czujnik wyniesie 55 mg/dL lub mniej. Szczegółowe informacje dotyczące alertów poziomu glukozy oraz konfiguracji systemu można znaleźć w instrukcji obsługi w rozdziale „Ważne informacje dotyczące bezpieczeństwa”.

Krok 4: Sprawdź swój poziom glukozy



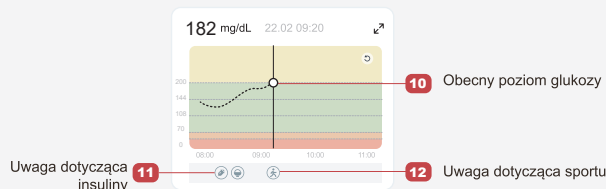
Strzałka trendu poziomu glukozy

Kierunek, w którym mierza poziom glukozy

Strzałka	Co to oznacza	Strzałka	Co to oznacza
↗	Bardzo szybki wzrost poziomu glukozy	↘	Glucose falling slowly
↑	Szybko wzrost poziomu glukozy	↓	Glucose falling quickly
↖	Powolny wzrost poziomu glukozy	↙	Glucose falling rapidly
→	Stabilny poziom glukozy		

Wykres poziomu glukozy

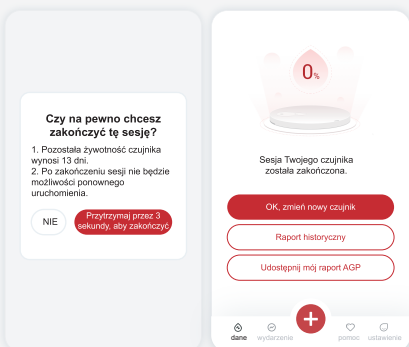
Wykres bieżących i zapisanych odczytów poziomu glukozy



5 Zakończ monitorowanie

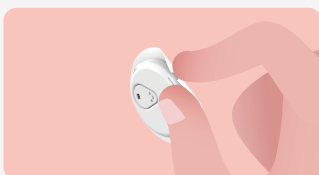
Krok 1: Potwierdź, że obecna sesja została zakończona

Po zakończeniu 15-dniowej sesji monitorowania aplikacja poprosi Cię o wymianę na nowy czujnik lub sprawdzenie raportu historii.



Krok 2: Zdejmij czujnik

- Pociągnij krawędź kleju.
- Powoli odklej klej od skóry jednym ruchem.



Krok 3: Pozbywanie się

Nie dotykaj czujnika. Czujnik nie może być ponownie użyty po wyjęciu. Pozbądź się zużytego czujnika zgodnie z lokalnymi przepisami.

